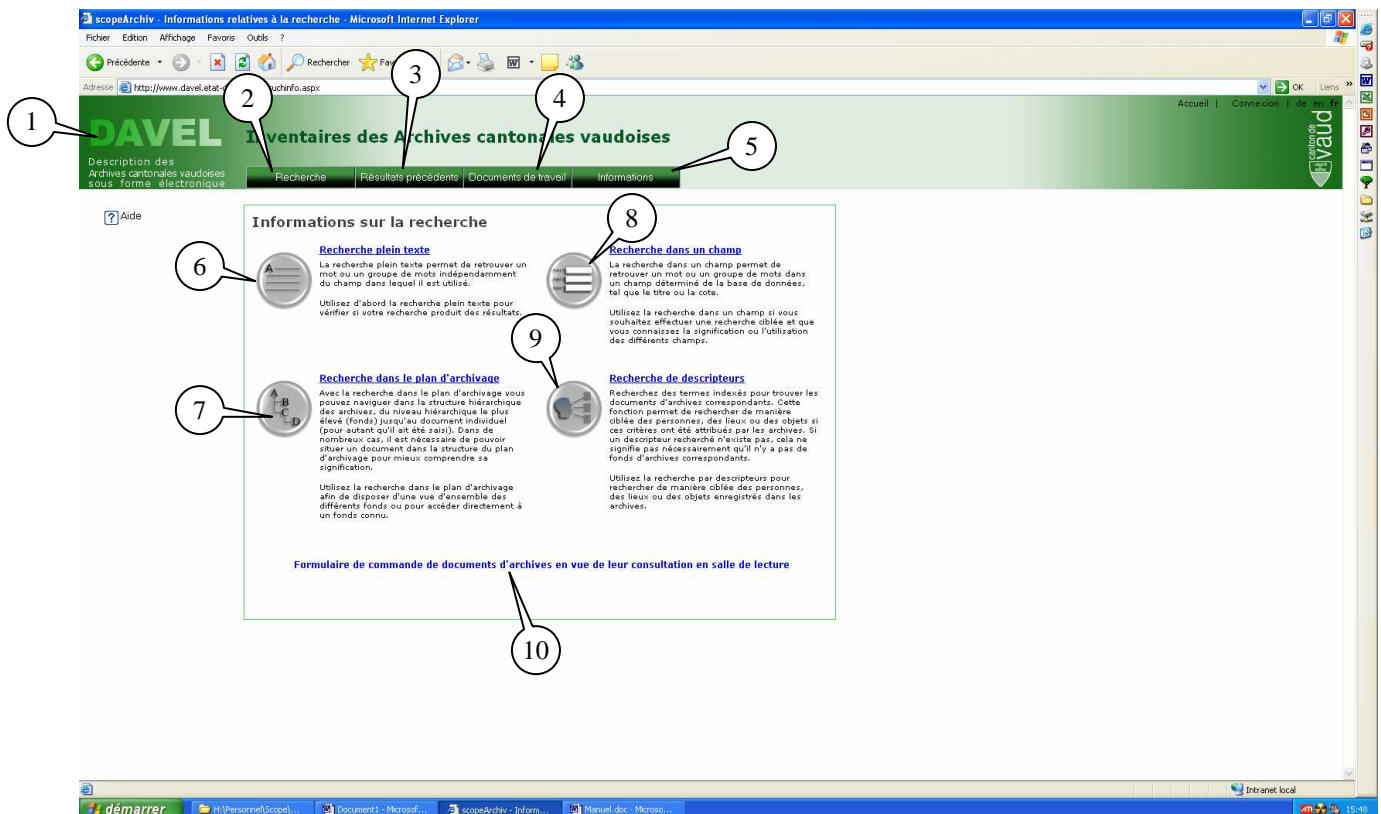


Recherches dans scopeQuery

Interface web de DAVEL

L'adresse du site : <http://www.davel.vd.ch>

La page d'accueil



Le titre (1) explique l'acronyme : Description des Archives cantonales vaudoises sous forme électronique.

Les 4 onglets en vert foncé ont les fonctions suivantes :

L'onglet « **Recherche** » (2) donne accès aux 4 fonctions de recherche également disponibles sur la page d'ouverture du site.

L'onglet « **Résultats précédents** » (3) permet de revenir aux résultats antérieurs lors d'une recherche.

L'onglet « **Documents de travail** » (4) permet à l'utilisateur d'ouvrir un compte et ainsi de créer un espace dans lequel ses recherches seront enregistrées.

L'onglet « **Informations** » (5) permet :

- d'accéder aux coordonnées des Archives cantonales vaudoises : « **Contact** »
- de connaître la genèse de l'informatisation des inventaires aux Archives cantonales vaudoises : « **Présentation** »
- de visualiser les mises en garde dédiées à l'utilisation du site : « **Mentions légales** » (protection des données, sécurité des données, clause de non-responsabilité, copyright)

Le reste de l'écran donne accès aux quatre types de recherches possible :

- Recherche plein texte (6)
- Recherche dans le plan d'archivage (7)
- Recherche dans un champ (8)
- Recherche de descripteurs (9)

Les modes de recherche seront détaillés plus loin.

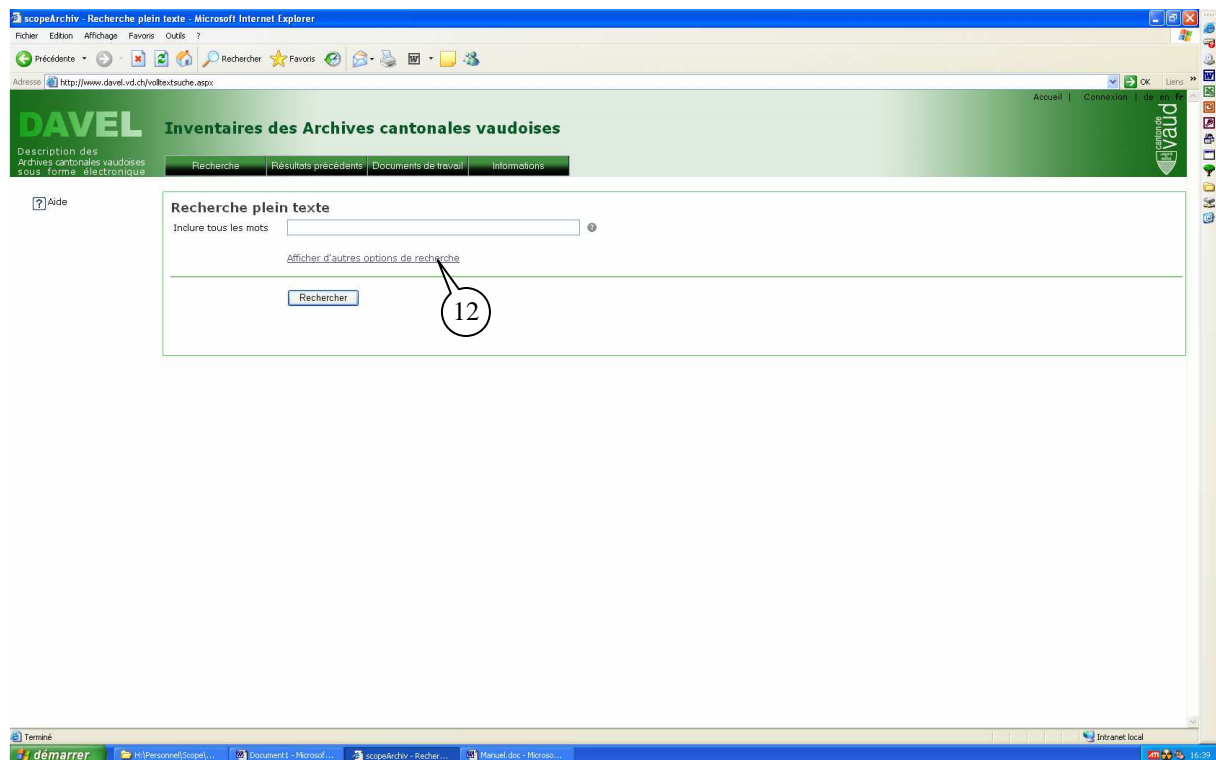
Enfin, un formulaire de commande peut-être obtenu au bas de la première page du site. Après avoir cliqué la ligne le mentionnant (10), il faut aller le chercher dans le « frame » de droite de l'écran suivant (11).

The screenshot shows a web browser window displaying the website 'Archives cantonales vaudoises'. The page title is 'Présentation de la base de données DAVEL'. The main content area describes the DAVEL database and lists various services and publications. On the right side, there is a vertical navigation menu with several links. A callout box with the number '11' points to the link 'Formulaire de commande en ligne' under the 'Base de données' section.

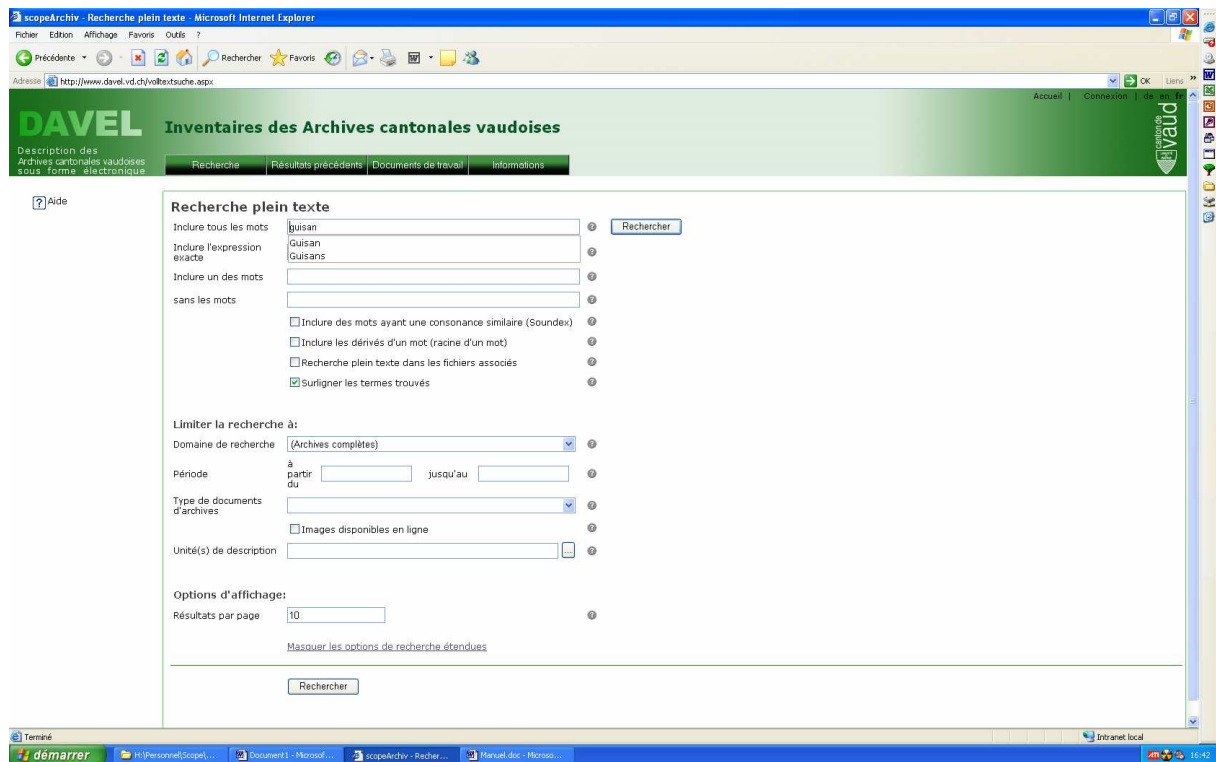
Le formulaire peut ainsi être rempli à domicile. Il ne s'agit pas d'un formulaire de commande en ligne. Les utilisateurs doivent donc remplir le formulaire, l'enregistrer sur le poste, puis le faire parvenir par courrier électronique ou postal aux Archives cantonales vaudoises.

La recherche plein texte

A partir de la page d'accueil, sélectionner la recherche plein texte



Il s'agit du formulaire simple, en cliquant « Afficher d'autres options de recherche » (12), on obtient le formulaire suivant, plus complexe.

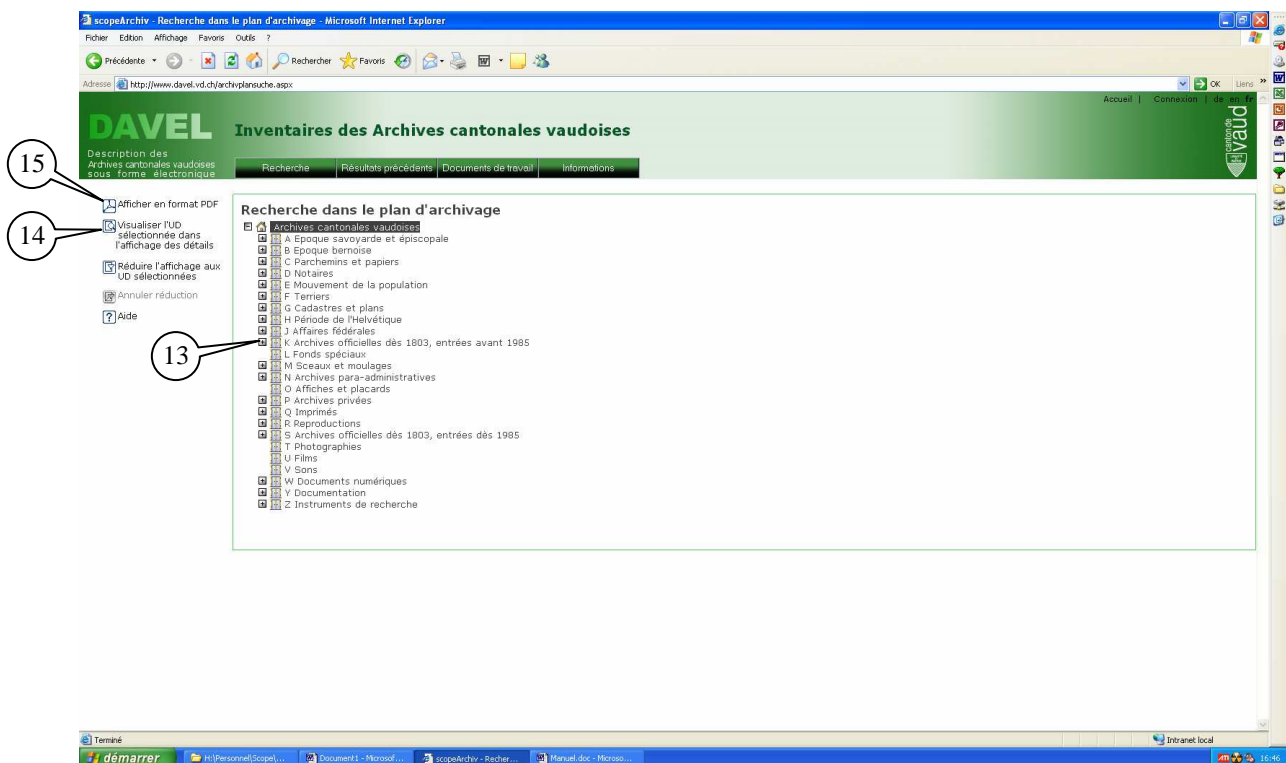


Il importe de mentionner que les fichiers PDF comportant les inventaires ne sont pas pris en compte par la recherche sur Query. Il faut les ouvrir individuellement pour y effectuer la recherche plein texte.

Ensuite, il faut cliquer le résultat que l'on souhaite consulter (voir p. 5, n°20).

La recherche dans le plan d'archivage

Cette recherche permet de suivre le plan de classement des Archives cantonales vaudoises et de comprendre le fonctionnement du classement.

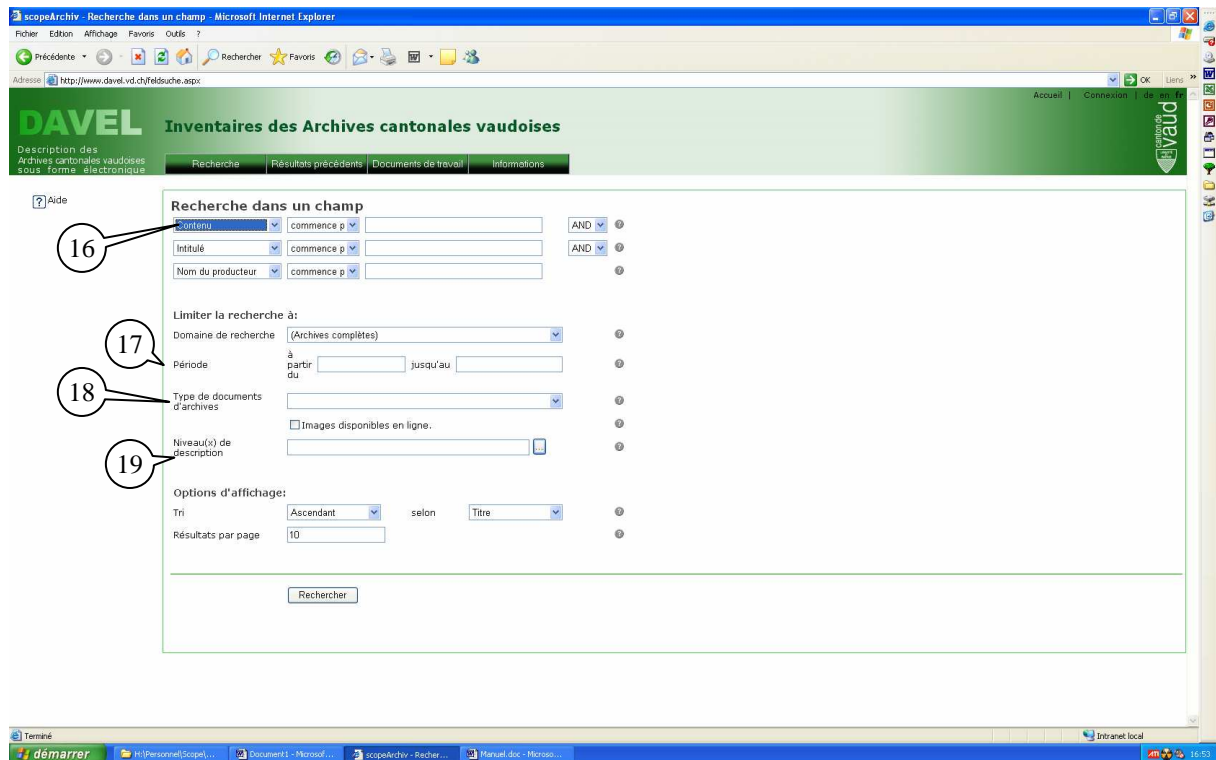


En cliquant les « plus » (13), on ouvre la subdivision. Il faut mentionner que l'on peut visionner l'unité de description sélectionnée en cliquant « Visualiser l'UD sélectionnée dans l'affichage des détails » (14) qui se trouve dans le « frame » de gauche, en haut. Il est également possible d'obtenir un affichage PDF de la page en cours (15), toujours à partir du « frame » de gauche.

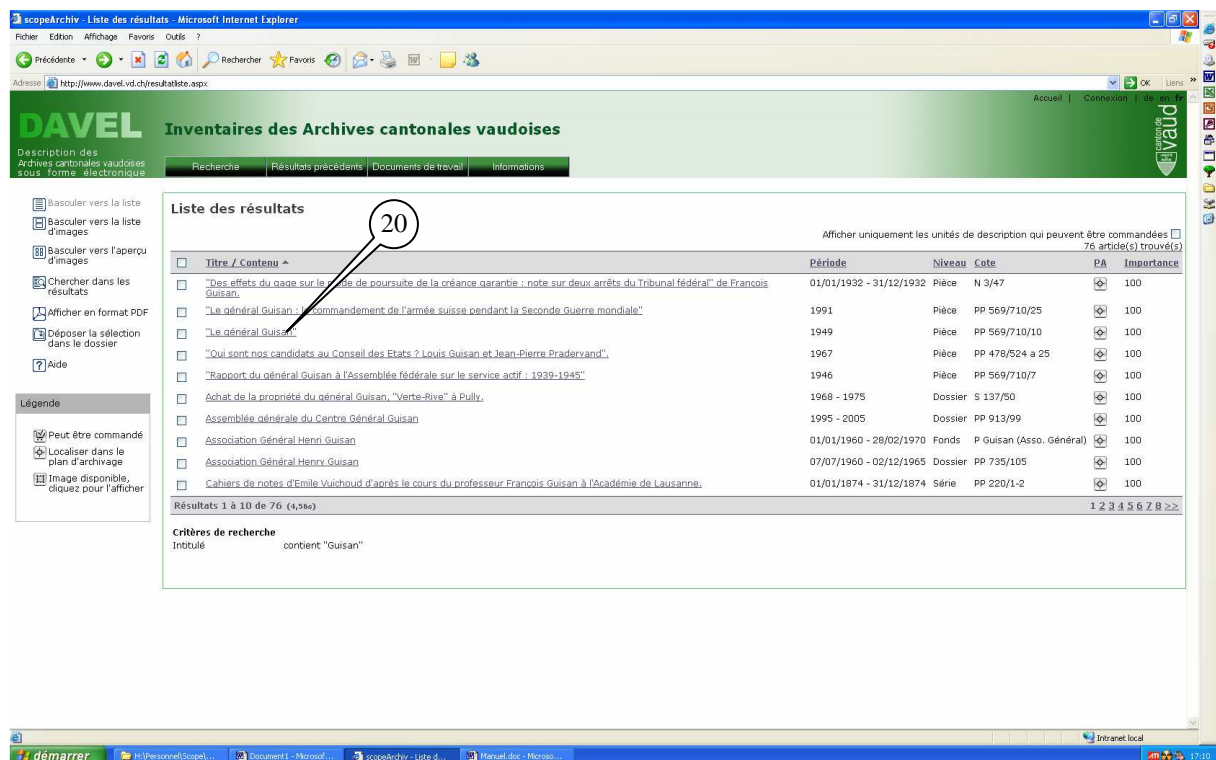
La recherche dans un champ

Il est possible d'effectuer des recherches dans les champs suivants : cote, nom du producteur, intitulé et contenu (16).

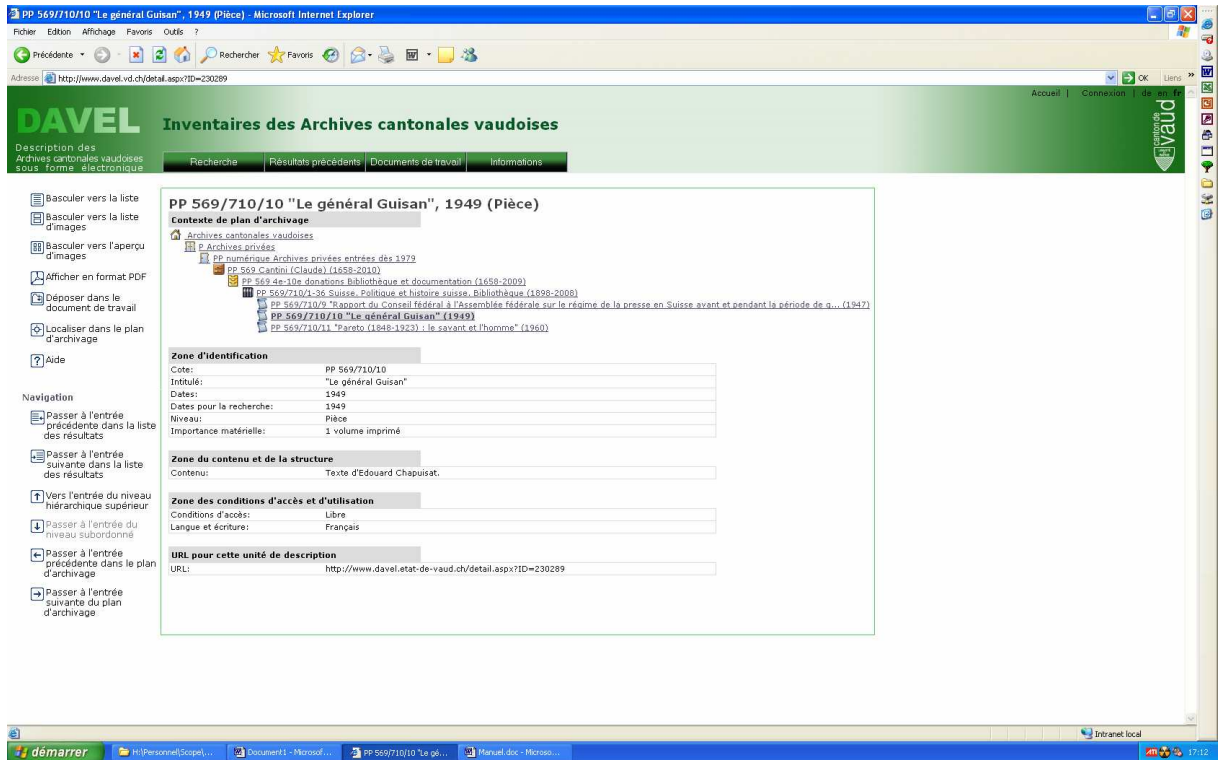
Il est également possible d'effectuer une recherche sur une période (champ « dates » pour la recherche) (17), sur un type de document (champ « importance matérielle ») (18), et sur un niveau de description déterminé (19).



En lançant la recherche, on obtient alors l'écran suivant :

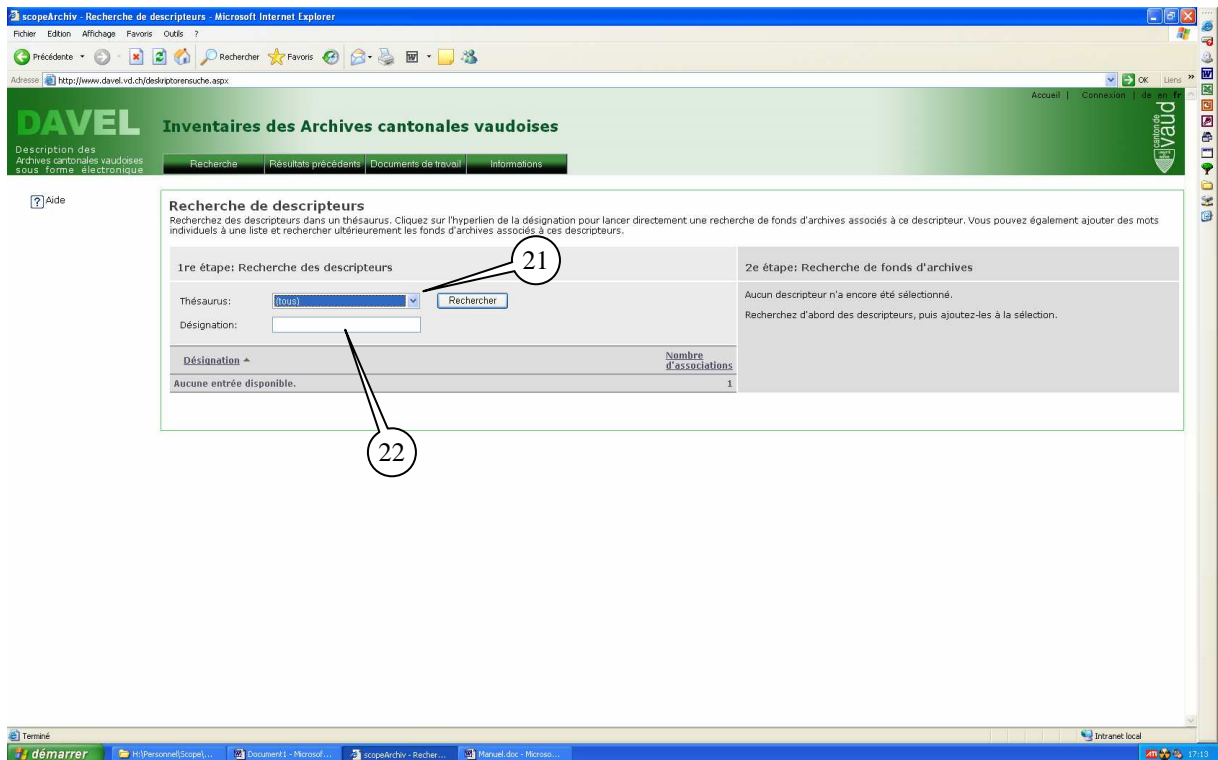


Ensuite, il faut cliquer le résultat choisi (20) pour visualiser l'unité de description.



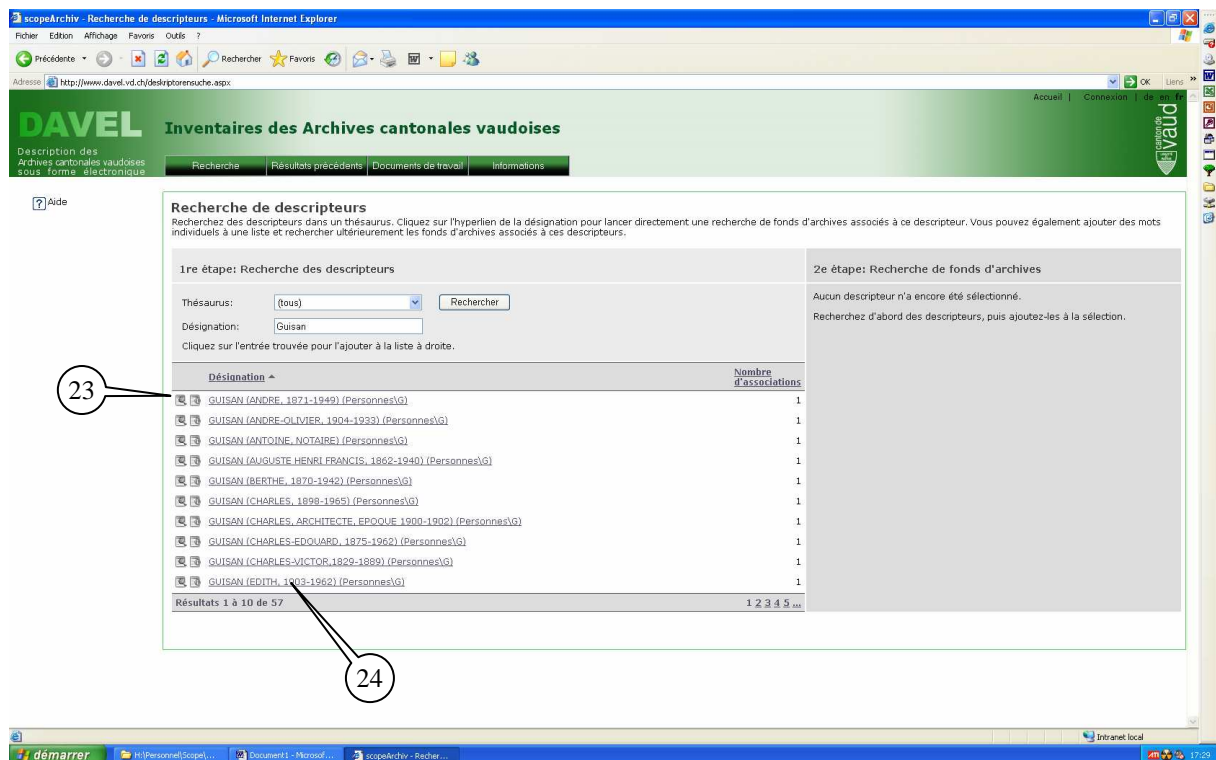
La recherche de descripteurs

Cette recherche permet de mettre à contribution les quelques 220'000 descripteurs indexant les fonds présents dans DAVEL.

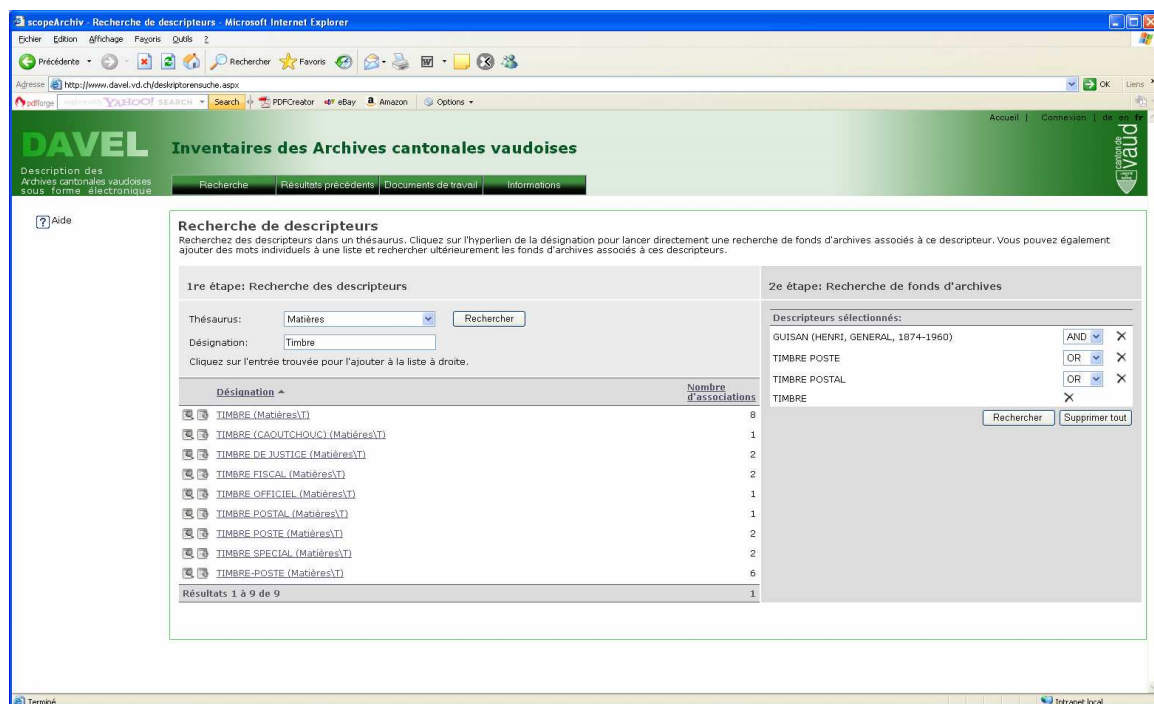


Il est possible de choisir un thésaurus ou de conduire la recherche dans tous (21).

Il faut ensuite saisir le terme que l'on va rechercher dans les descripteurs (22). Il peut être judicieux de placer le signe « % » avant et après le terme saisi, de façon à ce que les résultats de la recherche comprennent les troncatures.



En cliquant sur le premier bouton à gauche du descripteur (23) on obtient la liste des unités de description associées au descripteur. Il est possible d'effectuer une recherche combinant plusieurs descripteurs en cliquant le descripteur choisi (24) et en répétant plusieurs requêtes à la suite (recherche booléenne). Cela permet d'affiner la recherche et limiter le nombre de résultats.



Une unité de description visualisée, quid ?

Une fois que l'unité de description est affichée, outre les renseignements qui figurent, directement lisibles, il est possible, au niveau du fonds, d'obtenir un fichier PDF de l'inventaire du fonds dans la zone « Inventaires en ligne ». Cet inventaire peut être soit :

- Extrait de DAVEL, si les unités de description ont été saisies dans la base de données ;
- Créé hors DAVEL, si les unités de description n'ont pas encore été saisies dans la base de données

Modalités d'entrée: Donation à la présidente de la Société vaudoise d'histoire et d'archéologie à l'intention des Archives cantonales vaudoises par Yvonne Tavel, Lausanne, le 3 février 1975. Ces pièces étaient, en 1958, en main d'André Charly-Clerc qui les confia à Mme René Tavel pour les remettre à la famille Guebard à Paris, mais cette remise n'a pas pu se faire.

Date d'entrée: 03.06.1975

Zone du contenu et de la structure

Contenu: Archives de la famille Guebard : extrait du registre des baptêmes de l'Eglise d'Orbe concernant Emmanuel-François-Louis Guebard, baptisé le 25 novembre 1740 (1794), contrat de mariage entre Emmanuel-François-Louis Guebard, bourgeois d'Orbe, et Jeanne-Esther Mottaz, de Neuchâtel (1749), lettre de naturalité et permission de prescrire bourgeoisie de Neuchâtel en faveur d'Emmanuel Guebard, négociant de Soleure (1794), lettre de bourgeoisie de la ville de Neuchâtel en faveur de Emmanuel-François-Louis Guebard (1794), extrait du registre des naissances de l'état civil de Paris concernant l'annonce de la naissance de Georges, né le 20 décembre 1808, fils de Pierre-Louis Guebard (1809), avis du châtelet d'Orbe au sieur Guebard que son mandat contre Abram Trolier est révoqué (1774), lettre avec conta en vers adressée par Tschudi à Mme Guebard-Motta, à Neuchâtel (1810), fragments de poèmes et de textes : "Ode à la bienfaisance" (1810), "Le mépris des choses humaines", texte partiel copié de "L'ami des femmes" (1794), copie d'un fragment du "Voyage du jeune Anacharsis, dans l'Inde de l'abbé Barthélémy (1812), conte en patois "Conto veritable d'una femella que vint day souans à qui a ben trompé day dans qu'on ne croyai pas ignorer", "Portrait de Jésus Christ par Publius Lentulus", Carte de Mme André Charly-Clerc (1958).

Zone des conditions d'accès et d'utilisation

Conditions d'accès: Libre

Langue et écriture: Français

Zone des sources complémentaires

Sources complémentaires aux ACV: PP 530 : Château de Coinsins

Zone des notes

Information sur le traitement: Informatisé en août 2007.

Inventaires en ligne

Inventaire créé hors DAVEL: [CH_ACV_INV_10_P_GUEBARD.pdf](#) 25

Descripteurs

Entrées: Liste de bourgeoisie (Matières/ Subdivisions/de forme)

LITTÉRATURE (Matières/L)

POÈME (Matières/P)

POÉSIE (Matières/P)

Neuchâtel (Suisse, canton) (Lieux/M)

Orbe (Suisse, VD) (Lieux/V)

GUEBARD (EMMANUEL, ALLIE MOTTAZ, 1739-1822) (Personnes/G)

GUEBARD (FAMILLE, ORIGINAIRE D'ORBE) (Personnes/G)

GUEBARD (ESTHER, NEE MOTTAZ, EPOUSE D'EMMANUEL) (Personnes/G)

Fichiers

Fichiers: CH_ACV_INV_10_P_GUEBARD.pdf

Il suffit de cliquer le lien (25) pour l'activer et ouvrir le PDF qui y est rattaché. Les documents peuvent alors être sauvegardés en local.

Par contre, il est inutile de cliquer les liens apparaissant dans les zones « Fichiers » et « URL pour cette unité de description ».

Une fois la première recherche réalisée...

Il est possible de naviguer à partir de la première unité de description visualisée.

La partie de l'arborescence située au-dessus de la description permet de situer la place de l'unité de description dans le plan de classement. A partir de là, il est possible, par le biais des outils de navigation présents dans le « frame » de gauche, de visualiser d'autres unités de description voisines.

9 février 2011/JG/OC